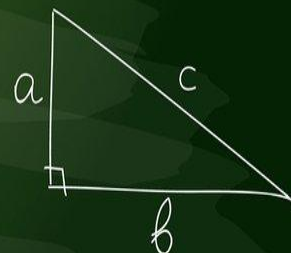


Директорский час

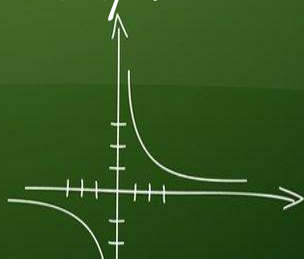
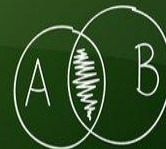
Родительский контроль
в общеобразовательных
учреждениях

Волоград 2022

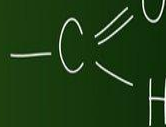
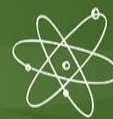
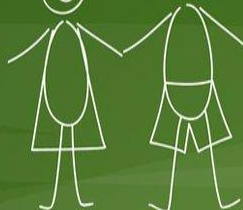
ABC



$$a^2 + b^2 = c^2$$



$$\lim_{n \rightarrow \infty} \frac{a_n}{b_n}$$





Проведение проверок питания в школьных столовых родителями сегодня осуществляется в соответствии со специальными Методическими рекомендациями Роспотребнадзора М 2.4.0180-20 «Родительский контроль за организацией горячего питания детей в общеобразовательных организациях», утвержденными 18 мая 2020 года.

Общие положения и область применения

1.1. Настоящие методические рекомендации направлены на:

- улучшение организации питания детей в общеобразовательной организации и в домашних условиях;
- проведение мониторинга результатов родительского контроля, формирование предложений для принятия решений по улучшению питания в образовательных организациях.

1.2. МР предназначены для учредителей общеобразовательных организаций, государственных и муниципальных органов управления образованием и органов управления общеобразовательной организацией, родительских комитетов, общественных организаций, родителей (других законных представителей детей).

Горячее питание в общеобразовательных организациях с каждым годом приобретает особое значение, в связи с тем, что дети проводят в школе все больше времени. Образовательный процесс продолжается более 4 часов, присутствует процесс дополнительного обучения.



В Федеральном Законе № 273 от 29.12.2012 Российской Федерации «Об образовании в Российской Федерации» определена обязанность образовательного учреждения организовывать питание обучающихся, выделять помещения для питания детей, предусматривать перерыв достаточной продолжительности для приема пищи.

Школа представляет собой жизненно важную среду, используя которую можно оказывать влияние на процесс правильного питания и формировать у школьников навыки и стереотипы в данном вопросе. В школе существуют значительные возможности для проведения работы по сохранению здоровья и организации сбалансированного питания.

The background is a bright yellow color. In the upper left, there is a white plastic fork. In the center, there is a white plastic spoon. In the lower left, there is a white plastic plate. In the lower right, there is a white plastic knife. The text is overlaid on this background.

Именно школьный возраст является тем периодом, когда происходит основная стадия физиологического развития ребенка и формирования его образа жизни, включающих особенности питания. Поэтому в современной школе среди обучающихся проводится психолого-педагогическая работа по пропаганде здорового образа жизни. Школьная столовая – главное место, где растущий человек приучается к здоровому питанию среди сверстников.

Родительский контроль - основной и самый действенный инструмент по улучшению и совершенствованию организации питания в образовательных учреждениях, поскольку родители (законные представители) является первоочередной заинтересованной стороной в качестве и безопасности школьной еды. Кроме того, именно они взаимодействуют со своими детьми и могут влиять на их вкусовые привычки, формировать культуру питания в семье, предлагать и готовить блюда, используя принципы здорового полноценного питания, а значит влиять на образ жизни своих детей, их здоровье. *Предоставляя родителям информацию о том, как организовано питание в школах, какие требования и нормы являются обязательными в данной сфере, они становятся грамотными экспертами и многие вопросы разъясняют своим детям и другим родителям, уходя от субъективной оценки, а значит негатива и конфликтов.*

Правовую основу организации родительского контроля составляют:



Федеральный закон от 29.12.2012 N 273-ФЗ (ред. от 11.06.2022) "Об образовании в Российской Федерации", статья 37 Организация питания обучающихся;



Федеральный закон от 07.02.1992 N 2300-1 «О защите прав потребителей»;
Федеральный закон от 30.03.1999 N 52-ФЗ «О санитарноэпидемиологическом благополучии населения»;



Федеральный закон от 21.07.2014 N 212-ФЗ «Об основах общественного контроля в Российской Федерации» и иных нормативно-правовых актов Российской Федерации в области регулирования организации питания детей в общеобразовательных организациях;



Методические рекомендации МР 2.4.0180-20 «Родительский контроль за организацией горячего питания детей в общеобразовательных организациях» (утв. Федеральной службой по надзору в сфере защиты прав потребителей и благополучия человека 18 мая 2020 г.).



Методические разработки «Концепция организации и контроля горячего питания в образовательных организациях» (Министерство Просвещения Российской Федерации. Федеральный Центр Мониторинга Питания Обучающихся. Москва, 2022г.)

Основными функциональными задачами родительского контроля в системе организации школьного питания являются:

- выявление возможных источников отклонения от меню, рациона питания, используемых технологий;
- оценка вероятности возникновения нарушений, обеспечивающих санитарно - эпидемиологические условия организации питания детей;
- выявление последствий низкого профессионального уровня производственного персонала пищеблоков, производственно - логистических комплексов, комбинатов школьного питания, оказывающих воздействие на здоровье питающихся;
- оценка съедаемости рационов питания, с точки зрения воспитания вкусовых привычек школьников, здорового образа жизни в семье, разнообразия и полезности меню.



Родительский контроль осуществляется в нескольких формах

постоянный (в образовательном учреждении организована группа родителей, в соответствии с графиком посещает школьную столовую и проводит оценку качества организации услуги по определённым критериям)

по запросу (организуется по обращению или по конкретному запросу от родителей или детей)

В обоих случаях родители (законные представители) **проводят оценку по организации питания по регламенту с проверкой контрольных точек.**

Порядок проведения мероприятий по родительскому контролю за организацией питания обучающихся, в том числе регламентирующего порядок доступа законных представителей обучающихся в помещения для приема пищи, рекомендуется регламентировать локальным нормативным актом общеобразовательной организации.

Наличие двух подписей обязательно!

Утверждаю
директор МОУ СШ №75
О.Н. Бабкина

Ежедневное 12-ти дневное меню для обеспечения горячим питанием (завтраки) обучающихся возрастной группы 7-11 лет МОУ г.Волгограда

30 ноября 2018

Прием пищи, наименование блюда	Масса порции	Пищевые вещества			Энергетическая ценность, ккал	№ рецептуры	Сборник рецептов
		Белки, г	Жиры, г	Углеводы, г			
Завтрак							
ТЕФТЕЛИ С РИСОМ С СОУСОМ ТОМАТНЫМ ТТК №65	90/30	11,30	11,30	14,10	205,60	ТТК №65	
КАША ПШЕНИЧНАЯ ВЯЗКАЯ (ГАРНИР) ТТК №130	150	4,50	6,20	29,90	178,50	ТТК №130	
ЧАЙ С САХАРОМ КАРКАДЕ №392 Д	200	0,20	0,00	15,00	58,00	392	2011
ХЛЕБ ПШЕНИЧНЫЙ ТТК №6	30	2,40	0,30	14,50	71,00	ТТК №6	
Итого за прием пищи:	560	18,40	17,80	73,50	513,10		

Зав. производством _____

ООО «Виво-Маркет»
ИНН 3461061226
Столовая в МОУ СШ №75
КРА ул Пролетарская, 9

МЕНЮ: проверяется наличие на стенде цикличного 10/12-ти - дневного меню с подписями директора школы (Заказчика услуги) и оператора питания (Исполнителя услуги), а также меню на каждый день.

Меню представлено по всем категориям учащихся, в меню указано:

- возраст обучающихся - 7-11 лет, 12-18 лет,
- категория питания - льготный, ОВЗ/инвалиды;
- питание за средства родителей - горячий завтрак, горячий обед;
- выходы порций, пищевая и энергетическая ценности;
- наименование блюд и напитков.



УТВЕРЖДАЮ
Директор МОУ гимназии № 12
И.В. Барышникова
19.09.2022 г.

График посещения столовой учащимися МОУ гимназии № 12

Общественное питание осуществляется в помещении обеденного зала на первом этаже основного здания. В обеденном зале 170 посадочных мест. Обеденные столы накрываются раздельно по классам. Прием пищи учащимися осуществляется согласно графика на переменах (I и II смены)

Время	Классы
I смена	
09.25 – 9.40 (после 2 урока)	1 классы
10.20 – 10.35 (после 3 урока)	4 классы
11.15 – 11.30 (после 4 урока)	5, 8-11 классы
12.10 – 12.30 (после 5 урока) 13.10 – 13.30 (после 6 урока)	Шведский стол
II смена	
14.10 – 14.25 (после 1 урока)	2, 6 классы
15.05-15.20 (после 2 урока)	3, 7 классы

ГРАФИК РАБОТЫ СТОЛОВОЙ И ГРАФИК НАКРЫТИЙ: в наличии перед входом в обеденный зал. Разрабатывается и утверждается учреждением.



СРЕДСТВА ЛИЧНОЙ ГИГИЕНЫ ДЛЯ УЧЕНИКОВ: раковины с водой, мыло, сушилки или бумажные полотенца.



МЕБЕЛЬ и ПОЛЫ В ОБЕДЕННОМ ЗАЛЕ: чистота, расстановка, доступность стола для сбора грязной посуды, чистые столовые приборы, подносы, подписанные ёмкости для дезинфекции столов с наименованием раствора, временем его разведения, ветошь для протирания грязная и чистая.

СТОЛОВАЯ ПОСУДА И ИНВЕНТАРЬ: чистота, отсутствие налета, сколов и погнутостей.

НАКРЫТИЕ ГОТОВЫХ БЛЮД И НАПИТКОВ: происходит в соответствии с графиком кормлений (накрытий), за 5-7 минут до начала перемены. Столовые приборы, хлеб не лежат на столе, а только в общих тарелках. Сначала накрытие блюдами и напитками с низким температурным режимом, потом первые блюда и горячие напитки, в конце вторые блюда. В зале необходимо присутствие представителей учреждения для контроля порядка, рассадки, соблюдения времени кормлений.

ОГРАНОЛЕПТИЧЕСКАЯ ОЦЕНКА БЛЮД И НАПИТКОВ: родители (законные представители) вправе приобрести блюдо или напиток, который они хотят оценить, проверить или просто попробовать. Затем они дают свою оценку по определённым критериям и дают оценку по шкале. Также они могут добавить комментарий заполняется оценочный лист/анкета.

КОНТРОЛЬНОЕ БЛЮДО: стоит в свободном доступе, соответствует выходу, текущему меню, является образцом для сотрудников пищеблока и потребителей. Выставляются все блюда, которые выдаются в данный период времени.



ОПРОС УЧЕНИКОВ В ПРИСУТСТВИИ ПРЕДСТАВИТЕЛЕЙ УЧРЕЖДЕНИЯ:

родители (законные представители) могут опросить детей, задав интересующие их вопросы по питанию.

ОЦЕНКА СЪЕДАЕМОСТИ БЛЮД и КОЛИЧЕСТВА ОТХОДОВ: родители (законные представители) могут оценить данные критерии около стола по сбору отходов и грязной посуды. Оценку необходимо проводить с учётом возрастных категорий детей (начальная школа, средняя, старшая), варианта меню, конкретных блюд и напитков, времени кормления, длительности перемены. Учитывать такие моменты, как - ребёнок съел все, что-то выборочно, не притронулся к еде. Далее оценить % съеденных и выброшенных блюд (визуально). Данные выводы будут иметь значение только в общей совокупности.



Родители (законные представители) обучающихся, в ходе проведения мониторинга организации питания не должны:

- проходить в производственную зону приготовления пищи, в целях соблюдения санитарно-гигиенических норм, правил по технике безопасности и не нарушения производственного процесса;
- отвлекать обучающихся во время приема пищи;
- находиться в столовой вне графика, утвержденного руководителем образовательной организации;
- вести фото и видео съемку детей.



По результату мониторинга организации питания члены комиссии **заполняют утверждённый акт**, в котором каждый родитель (законный представитель) ставит свои инициалы, подписи и оценивает проведённый контроль. Также оставляет комментарий, пожелание. При желании провести родительский контроль повторно, оставляет свой контактный номер.

Данный акт образовательное учреждение вывешивает на сайте в свободном доступе для родительской общественности. Фотографии, сделанные в ходе родительского контроля по оценке изложенных выше параметров (контрольных точек) также могут быть прикреплены к акту проверки. Если в процессе родительского контроля есть замечания, касающиеся работы одного из участников процесса (Заказчика или Исполнителя услуги) необходимо назначить повторный родительский контроль для получения подтверждения об исправленных нарушениях и замечаниях. Дата может быть назначена позже.





***Спасибо
за внимание***